

SKRZYSZÓW



ISSN 2083-5027

ECHO GMINY

wydanie specjalne

Ładna • Łękawica • Pogórska Wola • Skrzyszów • Szywałd





*Drodzy Mieszkańcy!
Oddaję do Waszych rąk poniższe wydanie podsumowujące dwa lata pracy samorządu, dwa lata naszych działań na rzecz Gminy. Opracowanie z jednej strony pokazuje, co zrobiliśmy i jak wykorzystaliśmy ten czas. Z drugiej daje wskazówki na przyszłość i odpowiada na pytania: co jeszcze możemy zrobić? Jakie obszary życia Gminy wymagają jeszcze bardziej intensywnych działań? Na co zwrócić baczniejszą uwagę?*

Życzę przyjemnej lektury.

*Marcin Kwiator
Wójt Gminy Skrzyszów*

Wzięliśmy prawie 6 milionów

Pierwszym i najważniejszym zadaniem, jakie stanęło przed nami, było pozyskanie środków z Unii Europejskiej. Początek kadencji to był ostatni moment, kiedy mogliśmy napisać, udokumentować i złożyć wnioski o dofinansowanie kluczowych działań w Gminie. Pieniądze z Unii były niezbędne do ich realizacji.

Czy wiesz, że...

Złożyliśmy i otrzymaliśmy dofinansowanie na 25 projektów unijnych.

MRPO - Małopolski Regionalny Program Operacyjny. Dzięki niemu realizowana jest jedna z najbardziej istotnych, nie tylko dla naszej Gminy, inwestycji – zabezpieczenie przeciwpowodziowe.

PROW - Program Rozwoju Obszarów Wiejskich. Z tych pieniędzy modernizuje się centra wsi, buduje chodniki i parkingi, wodociągi i kanalizację. Tu złożyliśmy 10 projektów na łączną kwotę 4.427.276 zł i sukcesywnie je realizujemy.

LEADER - to program bezzwrotnej pomocy finansowej wspierający społeczność wiejskie, które chcą poprawić jakość życia i sytuację ekonomiczną swojej wsi, wspólnym wysiłkiem i zgodną współpracą, w partnerski sposób. Pomysły i decyzje, na co wydać pieniądze podejmuje sami mieszkańcy. My środki przeznaczyliśmy między innymi na: remonty Ochotniczych Straży Pożarnych i świetlic. Tu złożyliśmy 6 projektów na łączną kwotę 1.266.913,51 zł.

POKL - Program Operacyjny Kapitał Ludzki. To pieniądze przeznaczone na inwestycję w ludzi, w ich umiejętności, w podnoszenie kompetencji i wiedzy. Tu złożyliśmy 9 projektów na łączną kwotę 1.628.393 zł.



Uwolniliśmy środki i energię

Bez wątplenia podstawową cechą ostatnich dwóch lat naszej Gminy jest ruch inwestycyjny. Korzystając ze wspomnianych tu już środków unijnych, przygotowując śmiało budżety i precyzyjnie planując, realizujemy sporo inwestycji. W każdym sołectwie Gminy widać zmiany będące ich efektem. Ten proces oczywiście nie jest zakończony. Rzeczywistość wokół nas zmienia się z każdym dniem.

Czy wiesz, że.....

Rozpoczęliśmy kilkadziesiąt inwestycji. Najważniejsze z nich. to:

Ładna

- Budowa wodociągu (przysiółek Jażwiny) oraz wykonanie projektu wodociągu i kanalizacji.
- Przebudowa i zmiana sposobu użytkowania pomieszczeń parteru, przewiązki i budynku Szkoły Podstawowej na potrzeby przedszkola oraz zaplecza szatniowego.
- Odwodnienie drogi gminnej nr 413 z odprowadzeniem wód kanalizacją deszczową do rowu G1.
- Zakup działki pod obiekty sportowe.
- Wykonanie oświetlenia ulicznego Jażwiny.
- Instalacja pieca, wymiana okien i termomodernizacja stropu hali gimnastycznej w Szkole Podstawowej.
- Odnowa Centrum Wsi (parkingi, chodniki, skwery).

Skrzyszów

- Wykonanie termomodernizacji budynku Zespołu Szkoły Podstawowej nr 1 i Gminazjum.
- Zakup działki obok Orlika pod cele rekreacyjno-sportowe.
- Zagospodarowanie terenu przy ZSP1iG.
- Remont budynku OSP.
- Budowa ścieżek rowerowych i chodników.
- Zagospodarowanie przestrzeni publicznej w Skrzyszowie Górnym.
- Wykonanie projektu parkingu przy GZOZ oraz projektu chodnika od mostu w stronę Łękawicy.
- Wykonanie projektu ogrodzenia kompleksu boisk sportowych oraz rozpoczęcie prac.



Pogórska Wola

- Wykonanie boisk sportowych w ramach programu Moje Boisko – Orlik 2012.
- Odnowa Centrum Wsi.
- Przebudowa i rozbudowa istniejącego budynku remizy OSP.
- Odwodnienie terenów zalewowych.
- Wykonanie oświetlenia ulicznego oraz projektów.
- Termomodernizacja budynku szkoły i przedszkola.
- Wykonanie i remont chodnika.
- Wykonanie wodociągu Ładna-Pogórska Wola oraz rozpoczęcie prac projektowych prowadzących do zwodociągowania i skanalizowania całej miejscowości.

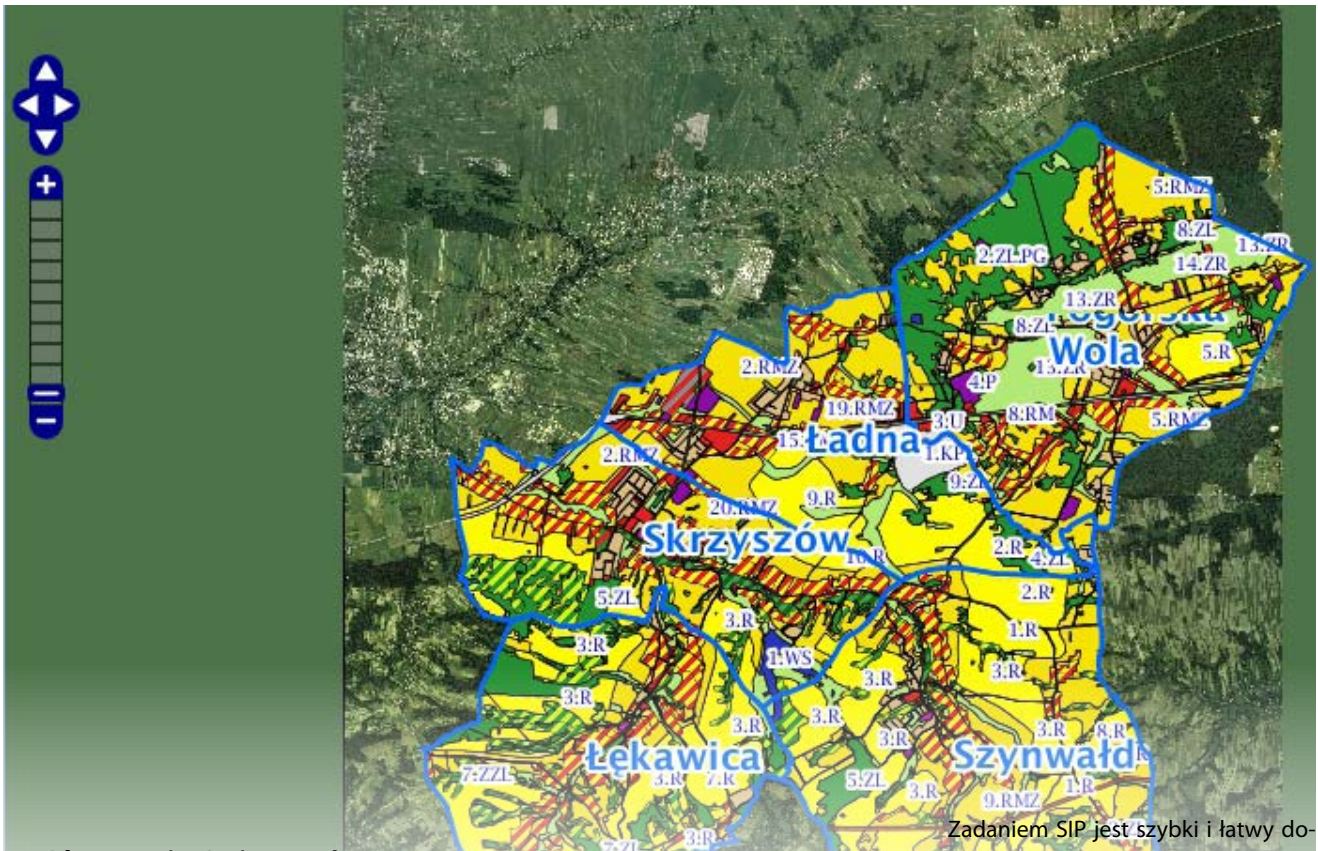
Szynwałd

- Budowa odcinka sieci kanalizacyjnej i wodociągowej.
- Odnowa Centrum Wsi.
- Budowa biblioteki.
- Wykonanie projektu oświetlenia ulicznego na drodze Zagumnie oraz na drodze Japonia, a także wykonanie sieci oświetlenia ulicznego wzdłuż drogi gminnej na cmentarz.
- Budowa chodnika przy drodze powiatowej i ścieżki rowerowej.
- Dotacje dla OSP na termomodernizację, a także remont części bojowej OSP.
- Rozpoczęcie projektu wodociągu na Świnogórze i przysiółek Paproć.
- Przebudowa przedszkola.

Łękawica

- Przebudowa, nadbudowa i rozbudowa budynku OSP z przeznaczeniem części pomieszczeń na koło gospodyń wiejskich, klub młodzieżowy i kawiarenkę internetową.
- Budowa chodnika przy drodze powiatowej.
- Odnowa Centrum Wsi.
- Termomodernizacja budynku wielofunkcyjnego.
- Wykonanie parkingu przy Szkole Podstawowej wraz z przebudową sieci energetycznej i teletechnicznej.
- Budowa sali gimnastycznej.

Rozplanowaliśmy przestrzeń



Dla rozwoju Gminy oprócz pozyskiwania środków unijnych oraz inwestycji opartych o własne zasoby, kluczowym jest pozyskiwanie inwestorów z zewnątrz. O nich toczy się bój. Aby skutecznie rywalizować, konieczna jest konkurencyjna oferta. Ale przede wszystkim inwestor musi mieć prosty, czytelny, łatwy i szybki dostęp do informacji o zasobach przestrzennych Gminy. Dlatego opracowaliśmy System Informacji Przestrzennej SIP.

SIP to precyzyjny zbiór informacji zapisany w elektronicznym systemie, którego główną częścią jest mapa cyfrowa. Zbiór danych obejmuje infrastrukturę komunikacyjną, przeznaczenie gruntów i ortofotomapę.

Wdrożenie SIP oznacza szereg korzyści nie tylko dla inwestorów, ale także dla mieszkańców oraz Urzędu Gminy. Najważniejsze, to poszerzenie oferty usług publicznych świadczonych drogą elektroniczną, podniesienie efektywności zarządzania wszelkimi zasobami informacyjnymi Urzędu, usprawnienie obsługi mieszkańców poprzez zapewnienie im dostępu do zasobów informacyjnych, a także wspomaganie działań mających na celu promocję Gminy.

Czy wiesz, że...

- Ruch na serwerze związany z SIP jest tak duży, że kupiliśmy kolejny nowoczesny serwer. Dzięki niemu możliwe będzie wprowadzenie nowych funkcjonalności SIP, między innymi wprowadzenie numerów domów, mierzenia precyzyjnych odległości pomiędzy działkami oraz określania ich dokładnej powierzchni.
- Gmina Skrzyszów jest pierwszą w powiecie tarnowskim, która wdrożyła system tego typu. Podobne system wprowadziły duże miasta: Kraków, Wrocław, Poznań, Warszawa.
- System Informacji Przestrzennej składa się z:
 - ◆ serwera z centralną bazą danych
 - ◆ modułów do prowadzenia Miejscowego Planu Zagospodarowania Przestrzennego oraz sporządzania wypisów i wrysów z planu
 - ◆ modułu portalu internetowego, w którym prezentowany jest w postaci mapy szereg informacji dotyczących Gminy

Zadaniem SIP jest szybki i łatwy dostęp do informacji dla wszystkich. Dzięki modułowej budowie SIP jest system, który cały czas się rozwija. Pełne działanie systemu ułatwi wiele procesów decyzyjnych związanych z gospodarką komunalną, obrotem nieruchomościami czy gruntami, a nawet uzbrojeniem terenu.

Dzięki SIP możliwe będzie wdrożenie rejestrów prowadzonych przez Gminę, w tym np. rejestru numeracji adresowej.

Innym rozwijanym elementem będzie portal, gdzie pojawiać będą się kolejne warstwy informacyjne wzbogacające ilość danych prezentowanych na mapie. Informacje te pochodzić mogą z różnych dziedzin, wśród nich wymienić można m.in.: turystykę (np. zabytki, ścieżki, pomniki przyrody, cmentarze wojenne), ochronę środowiska (np. zagrożenia wybuchem, hałas, decyzje środowiskowe), oświatę (np. gimnazja, szkoły podstawowe, przedszkola), ochronę zdrowia (np. ośrodki ochrony zdrowia, apteki, prywatne gabinety lekarskie), komunikację (np. przystanki, rozkład jazdy), nieruchomości (np. kupno-sprzedaż, gminne, prywatne) czy zarządzanie kryzysowe.

Powszechnie dostępny, z każdego miejsca na świecie, SIP jest także elementem otwartości i przejrzystości działań Gminy.

Impuls rozwojowy

W 2011 roku uchwaliliśmy zmianę Studium uwarunkowań i kierunków zagospodarowania przestrzennego. Następnym krokiem było podjęcie procedur zmiany miejscowego planu zagospodarowania przestrzennego, tak by był zgodny ze Studium.

Nowy projekt wychodzący naprzeciw potrzebom mieszkańców naszej Gminy przewiduje zwiększenie powierzchni terenów przeznaczonych pod budownictwo jednorodzinne o około 1.200 ha, a terenów

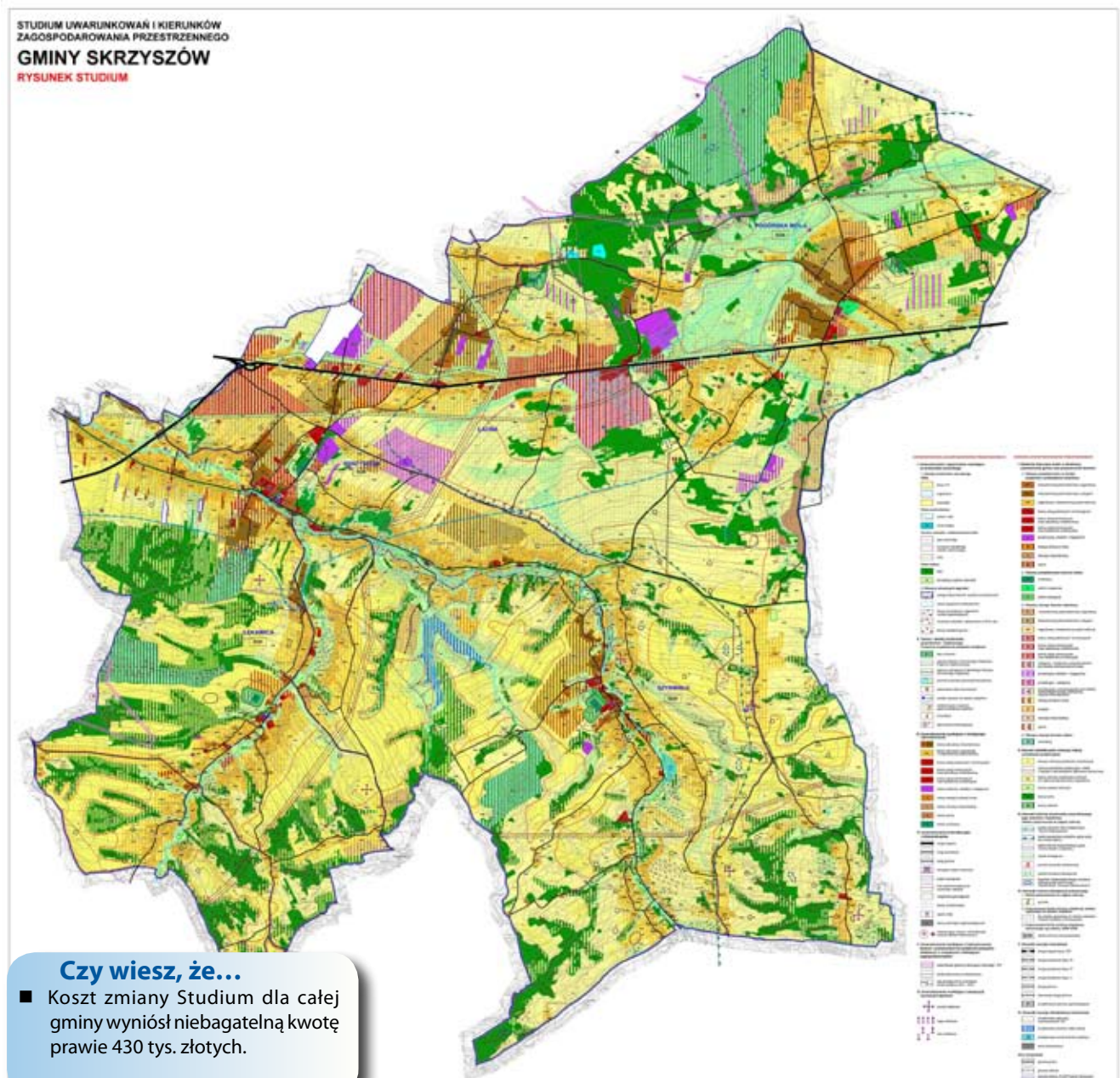
usługowo-przemysłowych o około 350 ha. To istotne zmiany dające Gminie impuls rozwojowy.

Przygotowanie pierwszego projektu zmian miejscowego planu zagospodarowania przestrzennego zlecieliśmy Instytutowi Rozwoju Miast z Krakowa w styczniu 2012 roku. Kwota umowna za wykonanie zadania wynosi 71.340 zł, a przewidywany termin zakończenia procedury przypada na sierpień bieżącego roku.

Druga procedura, polegająca na sporządzeniu nowego planu zagospoda-

rowania przestrzennego gminy, rozpoczęta została w styczniu bieżącego roku. Kwota umowna za wykonanie zadania wynosi 221.400 zł, a przewidywany termin zakończenia procedury przypada na styczeń 2015 roku.

Jednocześnie z drugą procedurą, przystąpiliśmy do częściowej zmiany studium. Planujemy zmianę kilku obszarów na tereny usługowe i mieszkaniowe. Kwota umowna za wykonanie zadania wynosi 35.670 zł, a przewidywany termin zakończenia procedury przypada na październik 2013 roku.



Czy wiesz, że...

- Koszt zmiany Studium dla całej gminy wyniósł niebagatelną kwotę prawie 430 tys. złotych.

Bezpieczne i nowe



Drogi, chodniki, ścieżki rowerowe, parkingi... ale przede wszystkim drogi! Poprawa ich jakości i budowa nowych to priorytet. Z kilku powodów. Po pierwsze, szerokie drogi i chodniki podnoszą bezpieczeństwo. Po drugie, wpływają na komfort życia. Po trzecie, są elementem estetyki Gminy. Po czwarte są naszą wizytówką. Wreszcie, po piąte, są

warunkiem niezbędnym do przyciągnięcia inwestorów czy turystów.

Z tych powodów przez ostatnie dwa lata wykonaliśmy ogromną pracę. Pozyskaliśmy z różnych źródeł środki na budowę dróg, na remonty po powodziach i na remonty bieżące, na budowę ścieżek rowerowych i chodników. W każdym sołectwie reagowaliśmy na potrzeby w tym zakresie.

Czy wiesz, że...

Na drogi wydaliśmy 1.383.800 zł w 2011 r.
i 2.037.500 zł w 2012 r.

Na chodniki wydaliśmy 211.400 zł w 2011 r. i 496.000 zł w 2012 r.

Na ścieżki rowerowe wydaliśmy łącznie 479.500 zł.

Na bieżące utrzymanie dróg, w tym: kamień, żwir, odśnieżanie wydaliśmy w 2011 r.
– 718.364 zł, w 2012 r. 766.541 zł.

Łącznie ponad **6 mln zł.**



W zdrowym ciele zdrowy duch

Naszym oczywistym zadaniem jest zapewnienie łatwego i szybkiego dostępu do lekarzy oraz placówek opieki zdrowotnej. W związku z tym na terenie Gminy funkcjonuje Gminny Zakład Opieki Zdrowotnej w Skrzyszowie. W jego skład wchodzi ośrodki zdrowia w Skrzyszowie, Szywnaldzie, Łękawicy i Pogórskiej Woli świadczące usługi medyczne.

GZOZ w Skrzyszowie opiekuje się również dziećmi i młodzieżą szkolną w ramach medycyny szkolnej. Opiece podlega 1.581 dzieci i młodzieży, w stosunku do 2011 r. o 79 mniej.

Tylko w 2012 roku GZOZ poniósł wydatki na remonty i sprzęt wysokości 165.457 zł. Za te pieniądze:

- ❖ kupiliśmy notebooki dla poradni stomatologicznej i poradni rehabilitacyjnej OZ Skrzyszów – 3.597 zł,
- ❖ wyremontowaliśmy kotłownię OZ Skrzyszów – 6.847 zł,
- ❖ do OZ Łękawica kupiliśmy: meble (18.199), chłodziarkę (600) oraz wagi osobowe (2.214),
- ❖ przeprowadziliśmy termomodernizację OZ Łękawica – 50.000 zł,
- ❖ kupiliśmy zestawy komputerowe dla lekarzy – 43.185 zł,
- ❖ kupiliśmy wentylatory – 1.380 zł,
- ❖ za 829 zł kupiliśmy faks do OZ Pogórskiej Woli, przeprowadziliśmy tam roboty budowlane (remont dachu, kominów, uzupełnienie ele-



Czy wiesz, że...

- Badania USG wykonuje dwóch lekarzy.
- W GZOZ zapisanych jest 14.161 osób do lekarza oraz 14.406 osób do pielęgniarek.
- W 2012 roku w poszczególnych Ośrodkach Zdrowia lekarze POZ przyjęli ogółem 52.619 pacjentów, stomatolodzy oraz ginekolog 9.209 pacjentów, a rehabilitanci 1.661 pacjentów.
- Wykonano dwukrotnie więcej zabiegów rehabilitacyjnych niż przewidywał kontrakt z NFZ.
- Położna i pielęgniarki środowiskowe w 2012 roku wykonały 58.939 zabiegów w gabinetach zabiegowych i w terenie.
- W 2012 roku w Ośrodkach Zdrowia położna wykonała 567 wizyt u ciężarnych i noworodków.

wacji) – 25.785 zł oraz dokonaliśmy czyszczenia i malowania ogrodzenia – 7.119 zł,

- ❖ kupiliśmy szafki dla rejestracji w OZ w Skrzyszowie, Pogórskiej Woli i Szywnaldzie – 4.140 zł,
- ❖ kupiliśmy turbinę do unitu stomatologicznego OZ Szywnałd za 1.560 zł.

Profilaktyka

Niezbędnym elementem polityki zdrowotnej jest również profilaktyka. Stara to prawda i niezmiennie aktualna, że lepiej zapobiegać niż leczyć. Staramy się w tym obszarze działać intensywnie i z pozytywnym skutkiem. Przekazaliśmy na profilaktykę 9.320 zł. Za te pieniądze przeprowadzone zostały badania USG tarczycy u 235 osób pomiędzy 20 a 40 rokiem życia oraz szczepienia przeciw grypie dla 243 osób powyżej 65 roku życia.



Zakres działań GZOZ to:

- udzielanie świadczeń medycznych
- współpraca z innymi placówkami medycznymi dla zapewnienia chorym kompleksowej opieki medycznej
- orzekanie i opiniowanie o stanie zdrowia pacjentów
- działalność z zakresu profilaktyki i promocji zdrowia
- prowadzenie dokumentacji wykonanych świadczeń medycznych zgodnie z obowiązującymi zasadami
- prowadzenie ewidencji wykonanych świadczeń zgodnie z wymogami zawartymi w umowach zawieranych z Małopolskim Oddziałem Wojewódzkim Narodowego Funduszu Zdrowia

Uczniowie, kadra, sukces



„Takie będą Rzeczypospolite jakie ich młodzieży chowanie” napisał wiele, wiele lat temu Jan Zamoyski, wielki hetman koronny Rzeczypospolitej Obojga Narodów. Te słowa nic nie straciły na aktualności i dla nas są bardzo ważne. Dlatego Gmina w każdy możliwy sposób wspiera edukację: inwestujemy w remonty, modernizację i termomodernizację.

Kupujemy nowoczesne pomoce edukacyjne. Wspieramy awanse nauczycieli, nagradzamy ich, dbamy, by podnosili swoje kompetencje. Szukamy oszczędności, a jednocześnie wydajemy pieniądze na szkoły i przedszkola. Staramy się o jak najlepsze warunki do nauki dzieci poczynając od przedszkoli. Stymulujemy uczniów do nauki, osiągania jak najlepszych wyni-

ków. Fundujemy nagrody i stypendia dla najzdolniejszych i najlepszych uczniów. Organizujemy konkursy. Na sercu leży nam też czas wolny dzieci.

W trosce o wysoką jakość edukacji odstąpiliśmy od łączenia klas we wszystkich szkołach. Zapewniamy wszystkim zgłoszonym dzieciom miejsca w przedszkolach.



Inwestycje w edukację

- **Stypendia naukowe.** Od 2011 r. wypłacane są w Gminie Skrzyszów stypendia dla najlepszych. Przez okres 2 lat zostało wypłacone 207 stypendiów na łączną kwotę 41.680 zł. Podczas przyznawania stypendiów komisja brała pod uwagę następujące kryteria: średnią ocen, osiągnięcia sportowe i artystyczne oraz finalistów konkursów i olimpiad na szczeblu co najmniej wojewódzkim. Warunkiem było także co najmniej bardzo dobre zachowanie. Najwyższe stypendium wypłacono w kwocie 700 zł, najniższe – 100 zł.
- **Stypendia socjalne.** W roku szkolnym 2011/2012 – 140 uczniów otrzymało stypendia socjalne na łączną kwotę 74.762 zł, natomiast w roku szkolnym 2012/2013 – 150 uczniów, a przewidywana do wypłaty kwota stypendiów to ponad 96 tys. zł.
- **Projekty edukacyjne:** Program Operacyjny Kapitał Ludzki (POKL) i Program Rozwoju Obszarów Wiejskich (PROW). Wśród najważniejszych projektów edukacyjnych należy wymienić:
 - ◆ Skrzyszowska Szkoła Małych i Dużych Anglistów. 35 dzieci w wieku 8-13 lat oraz 30 dorosłych spokrewnionych z dzieckiem, którzy nie znali lub znali bardzo słabo język angielski, mieli okazję do nauki. Uzyskane dofinansowanie 50 tys. zł.
 - ◆ Skrzyszowska Szkoła Muzyków. Projekt realizowany w latach 2011-2012. W ramach projektu odbywały się zajęcia muzycznowokalne dla 30 dzieci w wieku 8-16 lat. Zajęcia obejmowały naukę gry na perkusji, gitarze, keyboardzie i skrzypcach oraz warsztaty wokalne. Uzyskane dofinansowanie blisko 50 tys. zł.

- ◆ **Skrzyszowska Szkoła Dojrzałych Informatyków.** 50 mieszkańców gminy w wieku 25 do 64 lat miało możliwość nauki obsługi komputera, internetu. Uzyskane dofinansowanie 50 tys. zł.
- ◆ **Czego Jaś się nie nauczy tego Jan nie będzie umiał.** W trwającym prawie dwa lata projekcie o wartości niemal 1 mln zł uczestniczyło blisko tysiąc dzieci z terenu całej gminy.
- ◆ **Mały Uniwersytet Skrzyszowski.** Uczestniczy w nim 316 uczniów z 6 klas szkół podstawowych. Dla dzieci organizowane są zajęcia dodatkowe. Z jednej strony wspomagające uczniów z problemami (zajęcia logopedyczne oraz zajęcia dla dzieci z trudnościami w nauce matematyki), z drugiej strony rozwijające zainteresowania uczniów szczególnie uzdolnionych (z zakresu języka angielskiego, plastyki, informatyki, matematyczno-przyrodnicze i muzyczno-taneczne). Wartość projektu 200 tys. zł, z czego prawie 50 tys. zł przeznaczonych zostanie na pomoce dydaktyczne.
- ◆ **Szlifiernia Muzycznych Talentów.** Organizacja zajęć indywidualnych warsztatów nauki gry na instrumentach (gitara, skrzypce, keyboard) i nauki śpiewu. Zajęcia muzyczno-wokalne skierowane były do 25 dzieci w wieku od 8 do 18 lat. Projekt realizowany był od września 2012 r. do kwietnia 2013 r. Został zakończony Koncertem Muzyki Sakralnej, który odbył się w Kościele w Skrzyszowie. Uzyskane dofinansowanie to 24.315 zł.
- ◆ **Szlifiernia Tenisowych Diamentów.** Cykl treningów z zakresu tenisa stołowego dla 30 dzieci i młodzieży. Projekt jest realizowany w okresie od września 2012 do czerwca 2013 r. Partnerem jest Ludowo Uczniowski Klub Sportowy SKRZYSZÓW. Regularne treningi odbywają się 2 razy w tygodniu. Projekt zakończy się turniejem, w którym uczestniczyć będą dzieci i młodzież z terenu Małopolski, w tym z terenu 6 gmin, członków LGD ZPT. Uzyskane dofinansowanie to 24.441 zł.
- ◆ **Projekt systemowy „W rodzinie siła”.** W projekcie uczestniczyło 36 osób pochodzących z rodzin wielodzietnych, nieaktywnych zawodowo. Każdy uczestnik projektu wziął udział w spotkaniu z psychologiem, w treningu kompetencji społecznych, w doradztwie zawodowym, warsztatach z terapeutą do spraw uzależnień, a także szkoleniach zawodowych: kurs krawiecki, kurs cukiernika i kurs kasjer – fakturzysta, które miały na celu nabycie bądź podniesienie kwalifikacji zawodowych. Dla dzieci z rodzin uczestniczących w projekcie w okresie letnim została zorganizowana kolonia w Krynicy z programem profilaktycznym. Ogólna wartość projektu 286.874 zł.

Dodatkowo:

- ◆ **Zajęcia specjalistyczne.** W roku szkolnym 2012/2013 w związku z dużymi potrzebami wychowanków i uczniów, w przedszkolach i szkołach udzielana jest pomoc w formie zajęć specjalistycznych: logopedycznych i korekcyjno-kompensacyjnych. Mając na uwadze korzyści płynące z korygowania wad wymowy u dzieci w wieku przedszkolnym, prawie dwukrotnie zwiększono liczbę zajęć logopedycznych w przedszkolach oraz ponad dwukrotnie w szkołach.
- ◆ **Wycieczka dla najlepszych.** Od 2012 r. klasa gimnazjalna, która uzyska najlepszy wynik egzaminu gimnazjalnego oraz klasa szkoły podstawowej, która uzyska najlepszy wynik egzaminu po szkole podstawowej, jedzie na 2-dniową, bezpłatną wycieczkę edukacyjną.
- ◆ **Przedszkolaki.** Jako jedna z niewielu gmin zapewniamy wszystkim zgłoszonym dzieciom miejsca w przedszkolach. Dzięki racjonalnemu gospodarowaniu środkami udało się uruchomić 4 dodatkowe oddziały przedszkolne: w Skrzyszowie, Ładnej, Łękawicy i Pogórskiej Woli.
- ◆ **Prawo jazdy i inne uprawnienia za darmo.** Dzięki temu, że uczestniczymy w projekcie „Modernizacja kształcenia zawodowego w Małopolsce” mogliśmy zorganizować bezpłatne kursy podnoszące kwalifikacje uczniów ZSOiZ w Skrzyszowie. Młodzi ludzie zdobywali uprawnienia do spawania, kierowania wózkami widłowymi, obsługi kas fiskalnych, uczestniczyli w kursach.

Czy wiesz, że...

- Wydatki na oświatę w 2011 r. wyniosły 17.174.536 zł, w 2012 r. 16.975.153 zł.
- Na terenie Gminy jest 846 uczniów szkół podstawowych, 512 uczniów szkół gimnazjalnych, 94 uczniów szkół ponadgimnazjalnych, w tym 21 kształci się w liceum dla dorosłych oraz 476 przedszkolaków.
- Młodzież i dzieci uczą się w 6 szkołach podstawowych, 3 gimnazjach oraz jednej szkole ponadgimnazjalnej.
- Nasza kadra to 188 nauczycieli i 36 wychowawców przedszkolnych.
- Poziom edukacji w szkołach podstawowych na terenie gminy Skrzyszów jest na wysokim poziomie. Świadczą o tym wyniki sprawdzianów po Szkole Podstawowej. W roku szkolnym 2011/2012 Szkoły Podstawowe Gminy Skrzyszów były na II miejscu w powiecie tarnowskim.
- Miernikiem wyników w szkołach jest skala staninowa, gdzie najlepszym wynikiem jest stanin „9”. W roku szkolnym 2011/2012 osiągnęły go Szkoła Podstawowa nr 1 im. Jana Pawła II w Skrzyszowie i Szkoła Podstawowa im. Kornela Makuszyńskiego w Ładnej. Dobrze radzą sobie również gimnazjaliści na egzaminach zewnętrznych. Osiągają wysokie wyniki zwłaszcza z przedmiotów humanistycznych – nasza gmina w roku szkolnym 2011/2012 miała lepsze wyniki niż powiat i kraj.



Kultura na +

Trudno przecenić znaczenie kultury w zrównoważonym rozwoju społeczności gminy. Kultura zarówno materialna, jak i niematerialna, ostatecznie decyduje o naszym rozwoju. Czym jest kultura? To zabytki, to zwyczaje, tradycje, koncerty, festyny, wystawy, spotkania, stowarzyszenia... Kultura zawsze była mocną stroną naszej gminy, a ostatnie dwa lata to również jej intensywny rozwój.

Gminne Centrum Kultury i Bibliotek

Kluczową instytucją odpowiadającą za rozwój kultury jest Gminne Centrum Kultury i Bibliotek mające siedzibę w Skrzyszowie, a filie biblioteczne w Pogórskiej Woli, Szywnawładzie i Łękawicy. Tylko w ubiegłym roku z bibliotek skorzystało 23.992 użytkowników, którzy wypożyczyli 34.710 książek, 1.436 czasopism, a 9.271 spośród nich skorzystało z komputerów.

Biblioteka+

Przygotowany został projekt budowy nowej biblioteki w Szywnawładzie. Dzięki środkom pozyskanym z Wieloletniego Programu Kultura+ oraz programu Małopolska Biblioteka+ ogłaszanego co roku przez Urząd Marszałkowski w Krakowie,



Czy wiesz, że...

GCKiB wraz z filiami posiada:

- 74.492 woluminy
- 50 tytułów czasopism
- płyty DVD, audiobooki i kasyety video
- katalog on-line
- 16 stanowisk komputerowych dla czytelników z dostępem do Internetu
- 4 kserokopiarki, 7 drukarek, skaner, komputerowe programy graficzne
- możliwość laminowania i bindowania dokumentów
- www.gcb-skrzyszow.pl

powstanie nowoczesna biblioteka z salą teatralną, pracownią komputerową, salą multimedialną.

Komputery i Internet

Od jesieni 2010 roku wdrażane jest oprogramowanie przeznaczone do zarządzania biblioteką. Dzisiaj już 90% zbiorów Biblioteki w Skrzyszowie jest w elektronicznej bazie katalogowej. W 2013 roku w bibliotece w Skrzyszowie uruchomiona będzie elektroniczna wypożyczalnia, czytelnicy otrzymają karty biblioteczne z kodem magnetycznym. We wszystkich placówkach bibliotecznych jest bezpłatny dostęp do Internetu.

Aktywnie po środki, czyli projekty, granty i konkursy...

GCKiB intensywnie uczestniczy w projektach, grantach i konkursach.





Dość wymienić udział w Programie Rozwoju Bibliotek, który jest realizowany w Polsce przez Fundację Rozwoju Społeczeństwa Informacyjnego. Program ułatwia i finansuje polskim bibliotekom publicznym komputeryzację, dostęp do Internetu, szkolenia.

Z kolei z Programu Dotacji Oprogramowania Microsoft dla Bibliotek placówka otrzymała nowoczesne programy komputerowe o wartości ponad 41 tys. zł.

Inny przykład to Program Akademia Orange dla Bibliotek. Dzięki niemu nie tylko zrefundowane zostały wszystkie wydatki Biblioteki na połączenia internetowe za 2012 rok, ale z otrzymanych środków zostaną zakupione trzy nowe komputery. Całkowita kwota otrzymanej dotacji wynosi 12.600 zł. Dzięki tym funduszom użytkownicy mogą nieodpłatnie korzystać z komputerów z dostępem do Internetu.

... i jeszcze koncerty

Miniony rok był wyjątkowo obfity w różnorodne wydarzenia. Zorganizowano:

- koncert Młodzieżowej Orkiestry Symfonicznej z Tarnowa w Kościele Parafialnym w Ładnej
- kolejną edycję Ogólnopolskiego Konkursu Fotograficznego - wystawa pokonkursowa w Tarnowskim Teatrze im. Ludwika Solskiego oraz na tarnowskim rynku

- Przegląd Teatrów Młodzieżowych „Spojrzenia” – koncert zespołu Dzień Dobry
- konkursy czytelnicze, recytatorskie, muzyczne i plastyczne w szkołach i przedszkolach (Ładna, Pogórska Wola, Skrzyszów)
- cykliczne zajęcia i zabawy z przedszkolakami w bibliotece w Łękawicy
- uroczystość z okazji Tygodnia Bibliotek z wręczeniem upominków najwierniejszym czytelnikom, przedstawieniem teatralnym młodzieży z Ładnej i koncertem Dominiki Barabas
- kiermasz świąteczny i wystawę rzemiosła ludowego i artystycznego
- zajęcia fitness dla mieszkańców naszej gminy
- zajęcia taneczne dla dzieci w wieku od 7 do 14 lat
- treningi sztuki walki Kung Fu

Ponadto Gminne Centrum Bibliotek i Kultury w Skrzyszowie było współorganizatorem: Dożynek Gminnych w Skrzyszowie, Festynu dla dzieci i osób niepełnosprawnych w Ładnej, Festynu Rodzinnego w Skrzyszowie i Młodzieżowego Pikniku Sportowo-Muzycznego oraz Koncertu Charytatywnego w Skrzyszowie.

W Gminie Skrzyszów działają stowarzyszenie aktywizujące życie społeczne i kulturalne, w tym m.in.:

Klub Kobiet Kreatywnych GRACJA. Działa od 2011 r. i liczy już ponad trzydzieści członkiń. W skład KKK Gracji wchodzi doświadczone działaczki społeczne, przedstawicielki oświaty i kultury oraz kobiety oddane rodzinie, które chcą urozmaicić swoje życie poprzez działalność społeczną. Dążenia Gracji to szeroko pojęta edukacja, wspieranie rodzin, organizowanie czasu wolnego mieszkańców, dbałość o zdrowy i aktywny styl życia oraz aktywność na wszystkich jego płaszczyznach. KKK Gracja posiada swoją stronę internetową: www.kkk-skrzyszow.pl

Koło Gospodyń Wiejskich w Ładnej. Podejmuje szereg inicjatyw na rzecz aktywizacji społeczności lokalnej, w tym pomoc przy realizacji licznych zabaw, festynów, gminnych dożynek, opłatków, obchodów Dnia Matki, Święta Rodziny. Ponadto organizacja warsztatów tematycznych, np. kółko teatralne, warsztaty plastyczne dla dzieci, warsztaty kulinarne, warsztaty muzyczne.

Stowarzyszenie Przyjaciół Gminy Skrzyszów. To stowarzyszenie, które powstało w 2012 r., aby pomagać i działać na rzecz społeczności lokalnej. Wspomaga przede wszystkim rozwój wspólnot, promocję i organizację wolontariatu, www.spgskrzyszow.pl

Wizytówka człowieczeństwa

O nas, jako ludziach, najlepiej świadczy stosunek do słabszych, potrzebujących, chorych i niepełnosprawnych oraz niedostosowanych społecznie. Gmina dba o takich ludzi zarówno udzielając pomocy finansowej, jak i podejmując działania profilaktyczne.

Pomoc finansowa jakiej udzielamy to: zasiłki celowe, okresowe, stałe, zdarzenia losowe, dożywianie w szkole, zasiłki na zakup posiłku, świadczenia z zdrowotne.

Pomoc rzeczowa: zakup opału, paczki żywnościowe, zakup leków i odzieży oraz sprzętu gospodarstwa domowego.

Pomoc usługowa i instytucjonalna: usługi opiekuńcze, umieszczenie w DPS, środowiskowym domu samopomocy.

Inne formy pomocy: projekty POKL i prace społecznie użyteczne.

Tylko w ubiegłym roku pomogliśmy finansowo 572 osobom na kwotę 864.691 zł.

Swoje zadania pomocowe świadczymy poprzez Gminny Ośrodek Pomocy Społecznej, który oprócz analizowania wniosków i wydawania decyzji, podejmuje szereg działań profilaktycznych skutkujących zmniejszeniem zagrożenia patologią.

Te działania to:

- pomoc w uzyskiwaniu świadczeń emerytalno-rentowych, z tytułu alimentów oraz zabezpieczenia społecznego,
- wspieranie bezrobotnych: pomoc w nabywaniu umiejętności poszukiwania pracy, w uzyskaniu możliwości udziału w programach i zajęciach aktywizujących, szkoleniach,
- pomoc w docieraniu do poradnictwa specjalistycznego w tym: psychologicznego, prawnego,
- pomoc osobom doznającym przemocy domowej,

Czy wiesz, że...

- GOPS zorganizował letni wypoczynek dla 30 dzieci z rodzin dysfunkcyjnych
- Objął pomocą asystenta 10 rodzin, w których występują problemy wychowawcze,
- Pracownicy socjalni zawarli 35 kontraktów socjalnych z klientami.
- Szczególnej pomocy i wsparcia wymagają osoby niepełnosprawne, w starszym wieku i samotne. Pomagamy im, znajdując miejsca w domu pomocy społecznej, w zakładzie opiekuńczo – leczniczym, umożliwiamy korzystanie ze środowiskowych domów samopomocy. Ponadto korzystają z warsztatów terapii zajęciowej, świadczymy im usługi opiekuńcze w miejscu zamieszkania, zapewniamy i dofinansowujemy turnusy rehabilitacyjne. Osoby bezdomne umieszczamy w domu dla bezdomnych mężczyzn.



Opracowaliśmy Gminny System Przeciwdziałania Przemocy w Rodzinie oraz Gminny Program Ochrony Ofiar Przemocy w Rodzinie. Na terenie gminy działa Zespół Interdyscyplinarny oraz funkcjonuje Punkt Informacji i Wsparcia dla Osób Dotkniętych Przemocą w Rodzinie. Przyjmują w nim specjaliści: prawnik, psycholog oraz pracownik socjalny.

Wcześniej pracownicy socjalni uczestniczyli w specjalistycznych szkoleniach na temat zjawiska przemocy. W razie zagrożenia bezpieczeństwa przemocą, rodzina lub osoba może być umieszczona w Ośrodku Interwencji Kryzysowej, a dziecko w placówce opiekuńczo – wychowawczej. Pomocą z tytułu przemocy w rodzinie objęliśmy w 2012 roku 40 osób.

Trochę statystyki...

- Zasiłki rodzinne wraz z dodatkami (okres zasiłkowy 2011/2012) – 747 decyzji przyznających świadczenia na kwotę 2.279.045 zł.
- Świadczenia pielęgnacyjne – 72 decyzje przyznające świadczenia na kwotę 491.434 zł.
- Zasiłki pielęgnacyjne – 59 decyzji przyznających świadczenia na kwotę 452.880 zł.
- Becikowe – 124 decyzje przyznające świadczenia na kwotę 124.000 zł.
- Zasiłki jednorazowe z tytułu urodzenia dziecka – 60 decyzji przyznających świadczenia na kwotę 60.000 zł.
- Fundusz alimentacyjny (okres świadczeniowy 2011/2012) – 44 decyzje przyznające kwotę 237.063 zł.
- Dodatki do św. pielęgnacyjnych – 94 osoby na kwotę 36.800 zł.

- pomoc prawna w redagowaniu pism procesowych (alimenty, separacja, rozwód, uznanie dziecka),
- działania interwencyjne w sytuacji dzieci zaniedbanych, zagrożonych patologią, potrzebujących udzielenia natychmiastowego wsparcia,
- w przypadku osób niepełnosprawnych pomoc w ustaleniu stopnia niepełnosprawności (kompletowanie dokumentacji medycznej), w uzyskaniu sprzętu medyczno-ortopedycznego,

w korzystaniu z ulg, uprawnień, dostępu do turnusów rehabilitacyjnych w ramach PFRON,

- w przypadku osób i rodzin z problemem alkoholowym, uświadomienie skutków uzależnienia wobec pozostałych członków rodziny, uczestnictwo w procesie diagnostycznym, motywowanie do podjęcia leczenia, kierowanie na zajęcia profilaktyczno-edukacyjne, kierowanie do GKRPA, monitorowanie leczenia odwykowego,
- podjęcie działań w celu częściowego lub całkowitego ubezwłasnowolnienia i ustanowienia opiekuńczego dla osoby wymagającej ze względu na stan zdrowia tego rodzaju interwencji.

Okiełznanie wody

Zabezpieczenie przeciwpowodziowe naszej Gminy to przede wszystkim uregulowanie biegu Wątku i jego dopływów oraz pozostałych potoków na terenie Gminy. Przełomowym i kluczowym momentem w rozwiązaniu tego ważnego problemu było zorganizowanie z naszej inicjatywy, w Skrzyszowie na początku 2011 roku, spotkania, które doprowadziło do podpisania porozumienia między samorządami Ryglic, Skrzyszowa, miasta Tarnowa oraz Małopolskiego Zarządu

Melioracji i Urzędzeń Wodnych w Krakowie.

Udrożnione potoki, pogłębione koryta...

Dzięki bardzo dobrej współpracy z MZMiUW zakończyliśmy prace konserwacyjne na potokach Chotowskim i Piątce w gminie Skrzyszów. Pogłębiliśmy i udrożniliśmy koryta, przywróciliśmy je do pierwotnego stanu, co przede wszystkim poprawia spływ wody. Prace kosztowały dziesiątki tysięcy złotych, a sfinansowane

zostały w całości przez Małopolski Zarząd Melioracji i Urzędzeń Wodnych w Krakowie.

Odwodnienia terenów zalewowych

Na terenie Ładnej i Pogórskiej Woli rozpoczęliśmy odwadnianie terenów zalewowych. Dotychczas wykonane prace kosztowały prawie 400 tys. złotych. Dalsza realizacja inwestycji tego typu kontynuowana będzie sukcesywnie w miarę możliwości finansowych.



Kalendarium:

- ❖ 21 lutego 2011 podpisano w Skrzyszowie listu intencyjnego w sprawie uregulowania Wątku przez samorzady Ryglic, Skrzyszowa, Tarnowa oraz MZMiUW. Patronat nad przedsięwzięciem obejmuje Wicemarszałek Województwa Małopolskiego Roman Ciepela.
- ❖ Opracowanie koncepcji zabezpieczenia przeciwpowodziowego, w tym decyzja o budowie zbiornika retencyjnego, polderów, które w razie obfitych opadów deszczu będą mogły gromadzić nadmiar wody oraz o budowie wałów ochronnych i pogłębieniu koryta rzeki.
- ❖ 23 stycznia 2012 roku w Małopolskim Zarządzie Melioracji i Urzędzeń Wodnych w Krakowie Inspektorat Rejonowy w Tarnowie, odbywa się spotkanie, podczas którego zaprezentowana zostaje ostateczna koncepcja zabezpieczenia Wątku. W spotkaniu uczestniczą: Wicemarszałek Województwa Małopolskiego Roman Ciepela, Wójt Gminy Skrzyszów Marcin Kiwior, Burmistrz Ryglic Teresa Połoska, Zastępca Prezydenta Miasta Tarnowa Henryk Słomka – Narożański, Dyrektor MZMiUW Marek Borowski. Koncepcja wytycza kierunki dalszych prac. Mają one iść w kierunku budowy zbiornika i suchych polderów, w pierwszej kolejności na terenie gminy Skrzyszów i miasta Tarnowa.
- ❖ 31 maja 2012 roku rozpoczyna się budowa zbiornika Skrzyszów na potoku Korzeń. Wybudowana zostanie droga dojazdowa do zapory. Pojawi się droga techniczna umożliwiająca wszystkim mieszkańcom dojazd do pól.
- ❖ 19 lutego 2013 zostaje ogłoszony przetarg na opracowanie programu dla zadania pn.: Zabezpieczenie przeciwpowodziowe w dolinie potoku Wątok w gm. Miasto Tarnów oraz Skrzyszów i Ryglice, opisujących rozwiązania przewidziane do zaprojektowania i realizacji robót budowlanych.
- ❖ 2014 rok – planowane jest rozpoczęcie prac regulujących koryta rzek oraz budowa suchych polderów.

Czy wiesz, że...

- Zbiornik przeciwpowodziowy zajmie 20 hektarów. Jego pojemność wyniesie 760 tysięcy metrów sześciennych wody. Zapora będzie mierzyć 230 metrów.
- Inwestycja kosztuje ponad 14,5 miliona złotych. 85% środków na ten cel przekazane zostanie z Małopolskiego Regionalnego Programu Operacyjnego. Pozostała kwota pochodzić będzie ze środków województwa małopolskiego.
- Wykonawcą prac jest konsorcjum firm, którego liderem jest Budimex S.A.
- Dzięki zbiornikowi znacznie zmniejszy się zagrożenie powodziowe. Zbiornik w kształcie litery V będzie przyjmował wodę z potoku Korzeń, który jest jednym z głównych dopływów Wątku. To właśnie woda spływająca ze wznieścień od strony Trzemesnej powodowała największy przyrost poziomu Wątku i wyrządała największe zniszczenia.
- Zbiornik ma być gotowy w 2014 roku.

Nie tylko do pożarów



Ochotnicze Straże Pożarne to jeden z fundamentów społeczności gminnej. Udzielając strażakom wszechstronnej pomocy, tak naprawdę udzielamy jej nam wszystkim. OSP dają nam poczucie bezpieczeństwa i dumy.

W ostatnich dwóch latach wsparliśmy OSP w wielu obszarach, ale przede wszystkim w remontach i przebudowach remiz. Remiza to nie tylko miejsce pracy i spotkań strażaków, tak naprawdę korzystają z niej praktycznie wszyscy – organizowane są tutaj spotkania mieszkańców, przyjęcia okolicznościowe, imprezy kulturalne

coraz częściej w remizach pojawia się młodzież.

- ❖ W Pogórskiej Woli przebudowaliśmy i rozbudowaliśmy parter budynku remizy OSP pozyskując dofinansowanie z programu Małopolskie Remizy. Przed nami II etap obejmujący założenie dachu nad całym budynkiem, gruntowny remont już istniejącej remizy oraz prace wykończeniowe. Ten projekt też posiada dofinansowanie, jest to kwota 456.445 zł.
- ❖ Korzystając z programu Małopolskie Remizy wykonaliśmy także gruntowny remont remizy w Skrzyszowie.

- ❖ Remizę rozbudowaliśmy i wyremontowaliśmy w Łękawicy. Ostatni etap inwestycji wyniósł 700 tys. zł. Cała inwestycja kosztowała blisko 1.500.000 zł, w tym 450.000 złotych to dofinansowanie. W części pomieszczeń swoje miejsce znalazły: koło gospodyń wiejskich, klub młodzieżowy i kawiarenka internetowa.
- ❖ Dofinansowaliśmy termomodernizację budynku OSP w Szywnaldzie oraz remont części bojowej remizy.
- ❖ Dofinansowaliśmy zestaw hydrauliczny w kwocie około 24 tys. zł. dla OSP w Szywnaldzie.

Czy wiesz, że...

- Remiza w Pogórskiej Woli będzie miała dwa nowoczesne i spełniające wszelkie wymogi garaże. Oprócz tego będzie się w niej mieściła nowa sala z zapleczem kuchenneo-sanitarnym. Szacowany koszt całości inwestycji to blisko 2 mln zł.
- Planujemy zakup 2 samochodów strażackich dla OSP w Szywnaldzie i Ładnej.



Wysyp Orlików

Jesteśmy z pewnością na jednym z czołowych miejsc w Polsce pod względem liczby Orlików w przeliczeniu na mieszkańca. W 3 miejscowościach naszej gminy funkcjonują Orliki. Kompleksy sportowe znajdują się w Skrzyszowie, Szywnwałdzie i Pogórskiej Woli.

„Moje Boisko-Orlik 2012” to jeden z najlepszych projektów rządowych, mający na celu aktywizację sportową, przede wszystkim młodych ludzi. Dzięki naszym staraniom pozyskane zostały środki na wybudowanie tych kompleksów sportowych.

Kolejne środki pozyskane przez nas w związku z Orlikami to pieniądze przeznaczone na prowadzenie zajęć sportowo-rekreacyjnych dla dzieci i młodzieży. Uzyskaliśmy je z projektu „Animator – Moje Boisko Orlik 2012” na dofinansowanie kosztów zatrudnienia Animatorów, którzy odpowiedzialni są za prowadzenie zajęć sportowych na poszczególnych obiektach. Środki te pochodzą ze środków Funduszu Rozwoju Kultury Fizycznej.

Trzeci i jak dotąd ostatni kompleks sportowy „Moje Boisko-Orlik 2012” powstał przy Zespole Szkoły Podstawowej i Gimnazjum. Składa się z dwóch boisk ze sztuczną nawierzchnią. Pierwsze, o wymiarach 30 x 62 metry przeznaczone jest do gry w piłkę nożną; drugie, wielofunkcyjne 19 x 32 m do koszykówki oraz siatkówki. Kompleks wyposażony jest w budynek sanitarny z szatniami oraz magazyn na sprzęt sportowy. Koszt inwestycji to około milion złotych. Ponad 598 tys. zł. pochodzi ze środków zewnętrznych: 448 tys. zł. z Ministerstwa Sportu i Turystyki, a 150 tys. z Małopolskiego Urzędu Marszałkowskiego.

Czy wiesz, że....

- ❖ Tenisistka stołowa Galuxu Skrzyszów Katarzyna Galus, już po raz kolejny została laureatką Tarnowskiego Plebiscytu Sportowego organizowanego przez Gazetę Krakowską. Ta utalentowana pingpongistka jest reprezentantką Polski w kategorii kadetek. Na początku kwietnia br. wygrała Pro Tour kadetek na Malcie.
- ❖ 19 kwietnia br. ruszyły rozgrywki w ramach Ligi Orlikowej o Puchar Wójta Gminy Skrzyszów.
- ❖ We wrześniu 2012 r. po raz pierwszy został zorganizowany I młodzieżowy muzyczny – sportowy piknik Gminy Skrzyszów. Podczas niego odbył się turniej piłki nożnej, występowały również młodzieżowe zespoły muzyczne z gminy Skrzyszów.
- ❖ Od marca do listopada co roku organizowane są zajęcia sportowe dla dzieci i młodzieży prowadzone przez Animatorów sportu.
- ❖ Na terenie gminy działa 5 klubów sportowych.



Nie trzeba nikogo przekonywać, że sport to podnoszenie sprawności fizycznej i harmonijny rozwój człowieka, a w efekcie zdrowsze społeczeństwo. Sport wyrabia wiele ważnych cech charakteru i społecznych, dlatego warto aktywnie uczestniczyć w imprezach sportowych organizowanych na terenie Gminy.

Na terenie Gminy organizujemy m.in.:

- Turniej o Puchar Wójta Gminy Skrzyszów w halowej piłce nożnej młodzików i juniorów.
- Turniej Szachowy o Puchar Starosty Tarnowskiego i Wójta Gminy Skrzyszów.
- Sportowe współzawodnictwo szkół noszących imię Jana Pawła II z Diecezji Tarnowskiej o puchar przechodni Biskupa Tarnowskiego.

- Turnieje w koszykówce dziewcząt. Zawody odbyły się w trzech kategoriach: szkoły podstawowe, gimnazja i szkoły ponadgimnazjalne. Rozegrano je w hali sportowej Zespołu Szkoły Podstawowej nr 1 i Gimnazjum w Skrzyszowie.
- Gminny Turniej Piłki Nożnej o Puchar Wójta. Udział w nim wzięły wszystkie kluby piłkarskie z terenu gminy: LKS Ładna, KS Szywnwałd, KS Pogoria Pogórska Wola, LUKS Skrzyszów, KS Szywnwałd II i KS Łękawica.
- Turnieje w piłce siatkowej tzw. „mikołajkowe”.
- Turnieje tenisa stołowego.
- Rajd rowerowy dla dzieci, młodzieży i dorosłych.



Odnowione centra wsi



Estetyczne i zadbane, bezpieczne i czyste otoczenie. Taki wizerunek naszej Gminy jest docelowy. Dlatego zmieniamy przestrzeń wokół nas. Korzystamy zarówno z własnych środków, jak i zewnętrznych programów. Dzięki nim robi się kolorowo, przybywa miejsc do relaksu, zabawy, odpoczynku, spotkań. Miejsc, w których chcemy przebywać, i które dają nam dużo radości.

Najwięcej skorzystaliśmy z projektów odnowy centrów wsi ogłoszonych w ramach Programu Rozwoju Obszarów Wiejskich.

❖ **Łękawica.** Tutaj uzyskaliśmy dofinansowanie w kwocie 152.171 zł. W ramach projektu wybudowaliśmy parking i plac rekreacyjny przed budyn-

kiem wielofunkcyjnym oraz plac przed budynkiem OSP. Wybudowaliśmy też chodnik łączący obydwie place.

❖ **Pogórska Wola.** W ramach inwestycji powstał plac rekreacyjny położony między nowym kościołem a apteką, parking na 68 miejsc zlokalizowany za budynkiem wielofunkcyjnym, ciąg pieszo-jezdny o szerokości 15 metrów stanowiący równocześnie wjazd do szkoły oraz chodnik na odcinku od nowego kościoła do remizy OSP. Dofinansowanie to 258.139 zł.

❖ **Szynwałd.** Wybudowaliśmy parking obok kościoła, plac rekreacyjny za pomnikiem i chodnik na odcinku od kościoła do szkoły. Wyremontowaliśmy też chodnik wokół szkoły. Dofinansowanie wyniosło 242.753 zł.

❖ **Ładna.** W ramach inwestycji został wybudowany chodnik na odcinku od remizy OSP do szkoły wraz z poszerzeniem jezdni i położeniem nowej nawierzchni asfaltowej. W II etapie, którego realizacja zakończy się w połowie 2013 r. zostanie wybudowany plac rekreacyjny w centrum wsi z parkingiem. Pozyskane dofinansowanie to kwota 324.116 zł.

❖ **Skrzyszów.** W latach 2010-2011 zostało zagospodarowane centrum przed budynkiem Zespołu Szkoły Podstawowej nr 1 i Gimnazjum poprzez wybudowanie parkingu. W ramach inwestycji został również wykonany parking obok domu katechetycznego i chodnik do cmentarza. Dofinansowanie wyniosło 401.688 zł.



Z własnych środków przygotowaliśmy podłóża pod place zabaw Nivea w Szynwałdzie, Pogórskiej Woli oraz Łękawicy. Miejscowości te w ramach ogólnopolskiego konkursu „100 placów zabaw na 100 lat Nivea” osiągnęły znakomite wyniki w głosowaniu internetowym zajmując czołowe miejsca. Dzięki mieszkańcom, którzy tak aktywnie włączyli się w akcję, nasza gmina uzyskała najlepszy wynik w kraju.

Place zabaw, które powstały w Szynwałdzie, Pogórskiej Woli i Łękawicy składają się m.in. z: dwóch wieloelementowych zestawów zabawowych, jednego elementu sprawnościowego, dwóch huśtawek, dwóch bujaków sprężynowych, jednej karuzeli, piaskownicy, kosza na śmieci i ławki. Wyposażenie może być nieco inne w zależności od lokalizacji. Każdy z placów zabaw posiada regulamin związany z jego funkcjonowaniem.

W trosce o bezpieczeństwo dzieci place zabaw są monitorowane.

Gmina na piątkę

Studenckie Koło Naukowe Przedsiębiorczości i Analiz Regionalnych działające przy Instytucie Przedsiębiorstwa Szkoły Głównej Handlowej w Warszawie przeprowadziło badanie naszej gminy. Badanie weryfikowało zmiany na mapie atrakcyjności inwestycyjnej Polski. Przyznano nam tytuł „Gmina na piątkę”. Otrzymaliśmy wyróżnienie z uwagi na szczególnie wysoką jakość obsługi potencjalnych przedsiębiorców.

Edukacyjna Gmina Małopolski

W plebiscycie „Edukacyjna Gmina Małopolski 2012” organizowanym przez Wojewódzki Urząd Pracy w Krakowie wspólnie z Gazetą Krakowską, Gmina Skrzyszów zajęła II miejsce w Małopolsce za realizację projektu pn. Skrzyszowska Szkoła Muzyków. Celem plebiscytu było promowanie gmin, które najaktywniej wspierają uczenie się swoich mieszkańców przez całe życie.

Kopalnia PO(KL)mysłów

Gmina Skrzyszów otrzymała wyróżnienie w konkursie Kopalnia PO(KL)mysłów w kategorii inicjatyw oddolnych ukierunkowanych na wyrównywanie szans edukacyjnych dzieci, za projekt pn. Skrzyszowska Szkoła Muzyków finansowany z POKL działanie 9.5. Konkurs miał na celu promowanie projektów POKL realizowanych na terenie województwa małopolskiego, jako przykładu tzw. dobrych praktyk.

Gmina Skrzyszów w Europejskim Rejestrze Renomowanych

Gmina Skrzyszów uzyskała wpis do Europejskiego Rejestru Renomowanych. Program Europejski Rejestr Renomowanych promuje i wspiera jedynie te podmioty (przedsiębiorstwa i instytucje), które odznaczają się na tle innych szczególną solidnością i jakością, a także opierają swą działalność na zasadach etyki biznesowej. Głównym kierunkiem działań Europejskiego Rejestru Renomowanych jest rozwój programu Euro Renoma, którego misją jest promowanie etyki w biznesie oraz prezentowanie opinii uczestników programu w ważnych kwestiach gospodarczych.



Czy wiesz, że...

- Gazeta Krakowska oraz Stowarzyszenie Gmin i Powiatów Małopolski zorganizowały plebiscyt na Najpopularniejszego Wójta Małopolski już po raz dwunasty. W tym roku o tytuł walczyło 85 wódatarzy gmin. Wśród 10 nagrodzonych, na szóstej pozycji znalazł się wójt Skrzyszowa Marcin Kiwior, uzyskując 1.199 głosów.



Gimnazjum w Szywnwałdzie górą

- Gimnazjum w Szywnwałdzie zajęło pierwsze miejsce w rankingu gimnazjów powiatu tarnowskiego ogłoszonym przez Gazetę Tarnowską. O sukcesie szkoły z Szywnwałdu zdecydowały wysokie ilości punktów, które trzecioklasiści uzyskali przed rokiem w części humanistycznej, matematyczno-przyrodniczej oraz językowej egzaminu.

Drugie Życie

- Zespół Szkół Ogólnokształcących i Zawodowych w Skrzyszowie nagrodzony został w I edycji małopolskiej akcji „Drugie życie” za wieloletnie, konsekwentne promowanie idei transplantacji. Szkoła propaguje wiedzę na temat transplantacji, podnosi świadomość znaczenia tej metody leczenia oraz zachęca do dyskusji.

Transplantacja – wiedza w pigułce

- II edycję konkursu „Transplantacja – wiedza w pigułce” patronatem honorowym objęli Starosta Powiatu Tarnowskiego i Wójt Gminy Skrzyszów. Wzięło w niej udział 13 trzyosobowych zespołów z gimnazjów z regionu. W pierwszym etapie konkursu najwyższą oceniono prezentację multimedialną przygotowaną przez zespół z Gimnazjum w Pogórskiej Woli. W drugim etapie, na sprawdzianie wiedzy na temat transplantacji, najwięcej punktów uzyskał zespół z Gimnazjum w Skrzyszowie, który zajął również I miejsce w klasyfikacji łącznej.

Znalezione oszczędności

Szukając oszczędności korzystamy z różnych możliwych rozwiązań. Jednym z nich jest współpraca z Zakładem Karnym w Tarnowie. W ostatnich dwóch latach codziennie na terenie gminy pracowało kilku osadzonych. Wykonywali prace

związane z utrzymaniem porządku i czystości. Bardzo pożyteczni okazali się w czasie powodzi i przy usuwaniu jej skutków. Ale największą korzyścią dla budżetu gminy były prace budowlane: remonty w szkołach, przedszkolach i remi-

zie, malowanie, remonty mostku, ułożenie korytek betonowych i bieżących płyt betonowych, montaż znaków przy drogach gminnych, odtworzenie i konserwacja rowów melioracyjnych, remonty dróg gminnych.



Spore oszczędności Gmina Skrzyszów osiągnęła dzięki ogłoszeniu przetargu na dostawę prądu elektrycznego oraz dzięki montażowi na budynku Urzędu Gminy ogniw fotowoltaicznych, co pozwala na pozyskiwanie prądu z energii słonecznej.

Termomodernizujemy szkoły

Termomodernizacje wykonane w Zespole Szkoły Podstawowej nr 1 im. Jana Pawła II i Gimnazjum w Skrzyszowie oraz budynku wielofunkcyjnym w Łękawicy przyniosły do 50 procent oszczędności w wydatkach na ogrzewanie. Kolejne termomodernizacje przewidziane są w szkołach w Pogórskiej Woli, Ładnej i Skrzyszowie Górnym.

Lampy ledowe

W Pogórskiej Woli wokół zatoczki autobusowej zamontowaliśmy lampy ledowe, które zużywają dużo mniej prądu, ponadto nie wymagają wymiany. Całość inwestycji kosztowała 17 tys. zł. Lampy mają moc 36 W i jedna 72 W. Ta pionierska inwestycja to znaczne oszczędności (dla porównania 1 lampa sodowa ma standardową moc 150 W) i poprawa bezpieczeństwa mieszkańców.



Oddział przedszkolny w Pogórskiej Woli

Dzięki zaadaptowaniu pomieszczeń piwnicy Zespołu Szkoły Podstawowej w Pogórskiej Woli można było przenieść bibliotekę do tych pomieszczeń, a zwolnione w ten sposób sale na I piętrze wykorzystano na otworzenie dodatkowego oddziału przedszkolnego.

Urząd dla pententów

Wychodząc naprzeciw potrzebom mieszkańców przedłużyliśmy pracę Urzędu w poniedziałek do godziny 17.00.

Grube miliony

Tylko w latach 2011-2012 wielkość inwestycji realizowanych przez Gminę przekroczyła 20 milionów złotych, a uzyskane z różnych źródeł zewnętrznych dofinansowanie to około 10 mln. zł. Wartość pozostałych inwestycji realizowanych na terenie gminy przez inne podmioty publiczne wyniosła ponad 20 mln zł.

Wyposażona pracownia komputerowa

Pracownia ZSPiG w Skrzyszowie została wyposażona w 15 zestawów komputerowych, składających się z jednostki centralnej, monitora, myszy i klawiatury, z nowoczesnym systemem Windows 7.

E-gmina

Zmieniliśmy wygląd strony internetowej, a stronę cały czas aktualizujemy. Dzięki temu mamy wiedzę o bieżących wydarzeniach gminnych i nie tylko. Już teraz jesteśmy na Facebooku.



Ładne w Ładnej

Jesienią ub. roku w specjalnie wydzielonej części Szkoły Podstawowej w Ładnej otworzyliśmy Oddział Przedszkolny dla dzieci w wieku 3 i 4 lat - filię Przedszkola Publicznego w Skrzyszowie. Zdołaliśmy pomieszczenia przedszkolne wyremontować, zmodernizować i dostosować do potrzeb dzieci. Dzieciaki mają: salę zajęć, szatnię, łazienki oraz pomieszczenia socjalne.

350-14-5

Te liczby oznaczają, że w tym roku szkolnym 350 dzieci z terenu gminy Skrzyszów rozpoczęło zajęcia w 14 oddziałach przedszkolnych w 5 placówkach, w tym jednej niepublicznej. Tą ostatnią jest Zgromadzenie Sióstr Służebniczek NMP NP „Ochronka” w Szywałdzie. Jako jedna z niewielu gmin zapewniamy miejsca w przedszkolach wszystkim zgłoszonym dzieciom. Kosztuje nas to rocznie blisko 3,5 mln zł.

Spotkania oplatkowe

Przed dwoma laty zapoczątkowaliśmy tradycję spotkań oplatkowych dla seniorów. Odbywają się one w każdej miejscowości Gminy Skrzyszów. Te spotkania to okazja do rozmów w miłej atmosferze, złożenia świątecznych życzeń, podzielenia się oplatkiem, wspólnego śpiewania kolęd i obejrzenia przedstawień jasełkowych w wykonaniu naszych dzieci i młodzieży.

Bezrobocie

Wzrasta bezrobocie w powiecie tarnowskim. Także wiele osób z naszej gminy pozostaje bez pracy. Staramy się im pomóc. Piszemy wnioski o dofinansowanie wynagrodzenia i składek na ubezpieczenie społeczne zatrudnianych w naszej gminie osób bezrobotnych. Wnioskujemy też o organizację miejsc stażowych i prac społecznie użytecznych. W efekcie w latach 2010-2012 około 230 bezrobotnych mieszkańców miało możliwość zatrudnienia bądź odbycia stażu na terenie naszej gminy. Nie można nie wspomnieć, że to co robią przynosi wymierne korzyści dla gminy. Ich praca to przede wszystkim: remonty, malowanie, porządkowanie terenów gminnych.

Azbest jest niebezpieczny

Uczestniczymy w Szwajcarsko-Polskim Programie Współpracy, którego celem jest demontaż, bezpieczne składowanie i utylizacja odpadów azbestowych. Na obszarze naszej gminy zewidencjonowaliśmy ponad 1.000 ton odpadów azbestowych. To stosunkowo dużo, a co za tym idzie duże zagrożenie dla zdrowia mieszkańców. Udział w projekcie gwarantuje wysokie dofinansowanie w wysokości 85% swoich kosztów. Nie bez znaczenia jest fakt, że 20% ogólnej masy zebranych odpadów stanowią mogą te zgromadzone wcześniej, przed rozpoczęciem projektu, a 20% dofinansowania przeznaczyć można na nowe pokrycia dachowe dla osób najbardziej potrzebujących.

Zagospodarowanie przestrzenne

Zmieniamy plan zagospodarowania przestrzennego tak aby dostosować jego ustalenia do studium uwarunkowań i kierunków zagospodarowania przestrzennego i potrzeb mieszkańców. Przystąpiliśmy również do częściowej zmiany studium. Chcemy zwiększyć powierzchnie terenów pod budownictwo jednorodzinne, a także usługi i przemysł. Samo rozpoczęcie prac kosztowało gminę prawie 800 tys. zł.



Niskie podatki dla rolników

W ubiegłym roku nasi rolnicy płacili jeden z najniższych w Polsce i regionie podatków. Gmina Skrzyszów dba również o rozwój przedsiębiorczości, m.in. pozostawiając w latach 2011 – 2012 na niezmiennym poziomie podatek od nieruchomości płacony przez prowadzących działalność gospodarczą.

Żyjemy w bardzo dynamicznej rzeczywistości, której zasadniczą cechą są szybko postępujące zmiany. Jeśli – mówiąc metaforycznie – stale nie będziemy czujni, to pociąg nam odjedzie. Pociąg ze środkami z Unii Europejskiej, z funduszami marszałkowskimi i wojewódzkimi. A wtedy nadgonienie, nadrobienie zaległości będzie praktycznie niemożliwe.

My jesteśmy w tym pociągu na dobre. Sięgnęliśmy śmiało, jak nigdy jeszcze w historii Gminy, po pieniądze. Sięgnęliśmy skutecznie, pisząc wartościowe projekty i wnioski, które zyskały uznanie i przyniosły pieniądze. To w zasadniczej mierze dzięki nim, nasza Gmina w ostatnich dwóch latach zyskała nowy wyraz. Jest czysta i zadbana. Bezpieczna dla mieszkańców i atrakcyjna dla inwestorów oraz turystów.

Gmina Skrzyszów to dobre miejsce do życia. Z ciekawą ofertą czasu wolnego, ofertą kulturalną i sportową, edukacyjną, z wrażliwą opieką społeczną i będącą na wysokim poziomie opieką zdrowotną. Zdołaliśmy obudzić aktywność mieszkańców, zyskując wsparcie, pomoc i zrozumienie dla naszych działań, za co raz jeszcze w imieniu

swoim i współpracowników dziękuję. Nie do przecenienia jest dobra współpraca z radnymi, którzy merytorycznie i rozsądnie decydują o kluczowych sprawach Gminy.

Ważna jest także współpraca i dobre relacje, jakie zbudowaliśmy z sąsiednimi gminami, starostą tarnowskim, wojewodą i marszałkiem Małopolski oraz parlamentarzystami Ziemi Tarnowskiej. Dzięki temu możemy pozyskiwać środki oraz skutecznie walczyć o najważniejsze dla Gminy sprawy. Dzięki temu możemy kreować i być liderem tak dużych przedsięwzięć, jak chociażby ochrona przeciwpowodziowa.

Konsekwentnie rozwiązujemy kolejne problemy, których oczywiście nie brak. Przed nami mnóstwo zadań. Przede wszystkim pobudzających rozwój przedsiębiorczości na terenie naszej Gminy. Pozyskanie inwestorów to dla nas absolutny priorytet.

Nie wszystko, co założyliśmy zdołaliśmy zrealizować, ale to oznacza dla nas tylko jedno – jeszcze większą motywację do pracy i osiągnięcia zamierzonych celów.

*Marcin Kiwior
Wójt Gminy Skrzyszów*

